

INTEGRAALPLANNEN



Een multidisciplinair team is begin 2014 gestart met de opmaak van integraalplannen. Het opzet is dat eind 2018 alle scholengroepen over een integraalplan beschikken.

Een integraalplan is een beleidsinstrument voor een bepaalde regio, bijvoorbeeld een scholengroep. Hierin wordt een strategie geformuleerd voor het onderwijs van de toekomst. De scholengroep wordt in zijn globaliteit qua onderwijs en infrastructuur in kaart gebracht en een beleid wordt opgemaakt, waarna een aantal strategische projecten worden uitgewerkt op een conceptueel niveau. Dit beleidsinstrument vraagt een multidisciplinaire en participatieve aanpak van alle betrokkenen.

School maken stopt niet aan de buitenmuren of het schooldomein. Door integraalplannen te maken overstijgen we de lokale context en kijken we met een helikopterzicht naar het onderwijs en in het bijzonder de strategische huisvesting ervan. Het gaat over vragen i.v.m. pedagogische visie, strategische keuzes en onderwijsvernieuwing.



De toekomst?

Integraalplannen werken met een tijdshorizon van minimaal 10 jaar. Het onderwijs moet niet alleen vandaag kinderen voorbereiden op de toekomst, het moet ook zelf actief bezig zijn met de toekomst. Dat vergt een reflectie over de maatschappelijke evolutie van nu én de maatschappelijke evolutie van de toekomst. Samen zoeken we naar de visie met een voldoende ruime blik en de weg om deze te realiseren.

Elke dag werkt het GO! aan onderwijs dat de nodige kansen biedt om te leren, op te groeien en zich te ontwikkelen. Schoolgebouwen zijn plaatsen waar deze dynamische en vaak complexe onderwijsprocessen zich afspelen. De school van de toekomst is een innovatief totaalconcept en een inspirerende leeromgeving. Nu plannen maken voor de kinderen van later in een sterk evoluerende maatschappij is de uitdaging. Een nieuwe pedagogische aanpak stelt bijzondere eisen aan alle aspecten van de schoolinfrastructuur: de indeling van het schoolgebouw, de uitrusting van de ruimtes en de ICT-voorzieningen. In een school waar de talentontwikkeling van elk kind centraal staat, versterkt het gebouw de pedagogische aanpak.



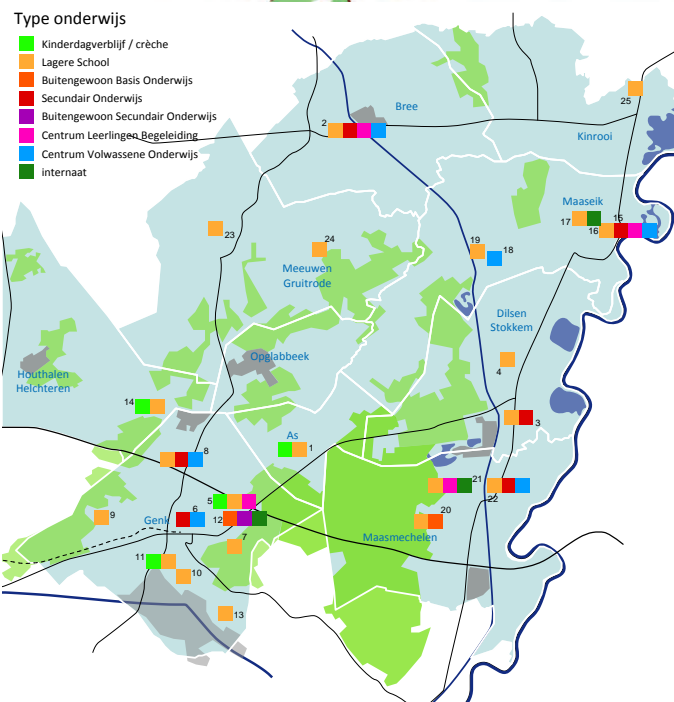
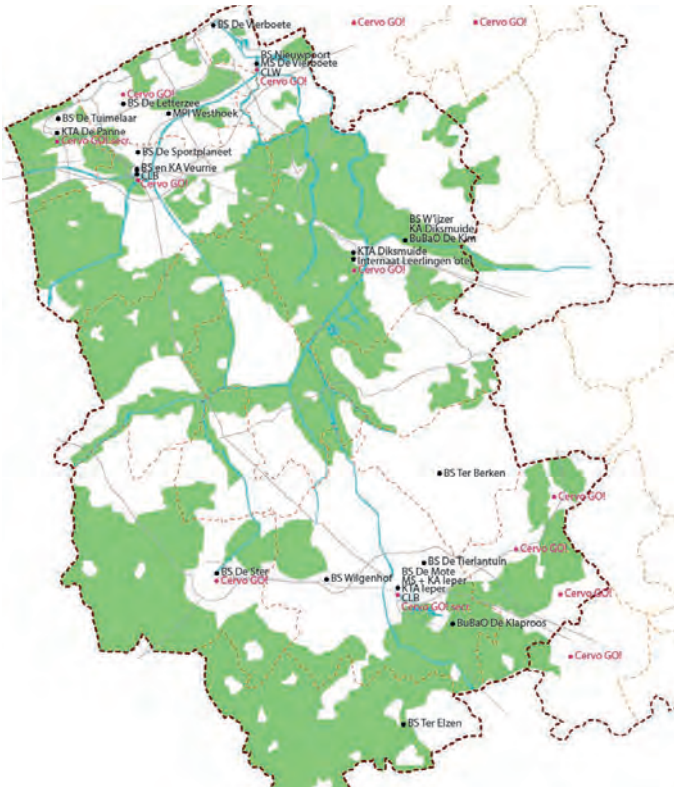
De uitdagingen

Het GO! heeft een zeer uitgebreid en divers patrimonium, waarin jarenlang ondergeïnvesteerd is. De schooldomeinen liggen ingebed in diverse sociaal-demografische en ruimtelijke contexten: van landelijke en randstedelijke gebieden tot stedelijke kernen en grootsteden. Bovendien wordt de huidige planningscontext vaak gekenmerkt door een verouderde logica van een niet-compacte en versnipperde grondbezetting.

Kortom, de uitdagingen zijn groot en divers en komen tot uiting in o.a. de capaciteitsdruk als gevolg van de actuele en voorspelde bevolkingsgroei in steden, verouderde infrastructuur, energiekosten en vervuiling, leegstand, sociale mix, taalachterstand, ongekwalificeerde uitstroom, onvoldoende aansluiting op de arbeidsmarkt, schaarste aan middelen, enzovoort.

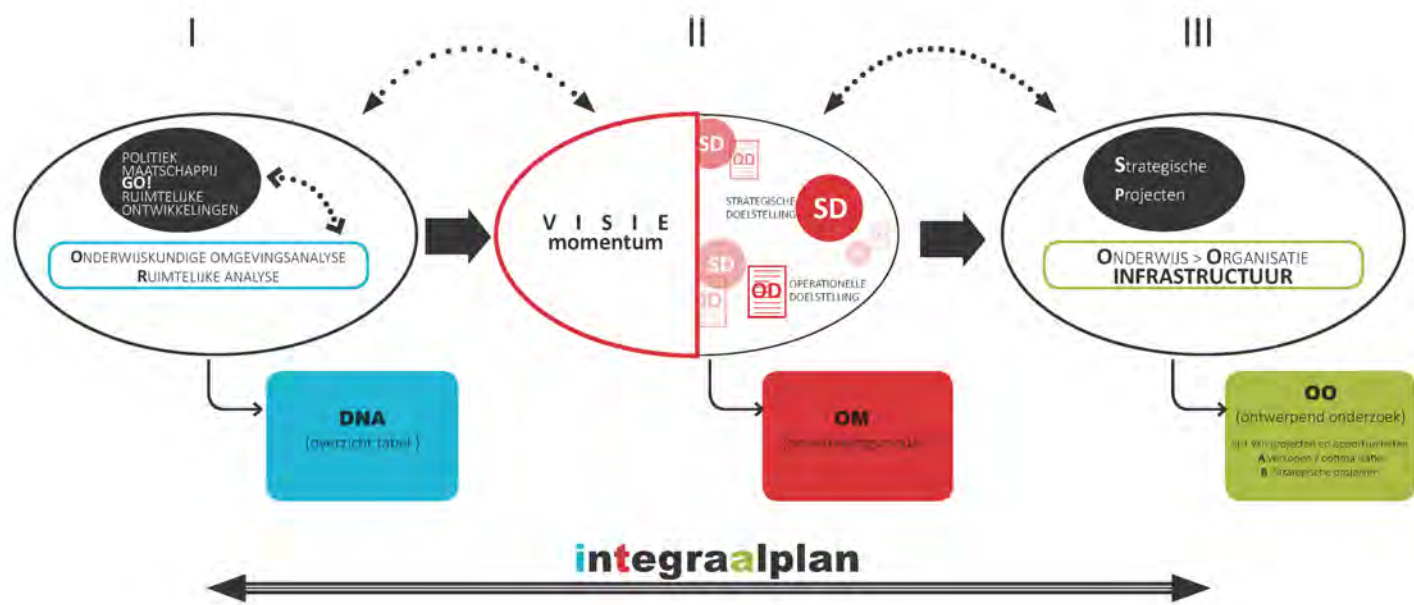
Het schoolgebouw van de toekomst moet daarom inspelen op maatschappelijke ontwikkelingen op het vlak van demografie, ICT, gezondheid, toegankelijkheid, duurzaamheid, Brede Open School ... Daarnaast moet de infrastructuur ruimte geven voor vernieuwingen zoals inclusief onderwijs en de modernisering van het secundair onderwijs. Het gebouw is vaak een belemmerende factor om aan onderwijsvernieuwing te werken.





Een integrale benadering

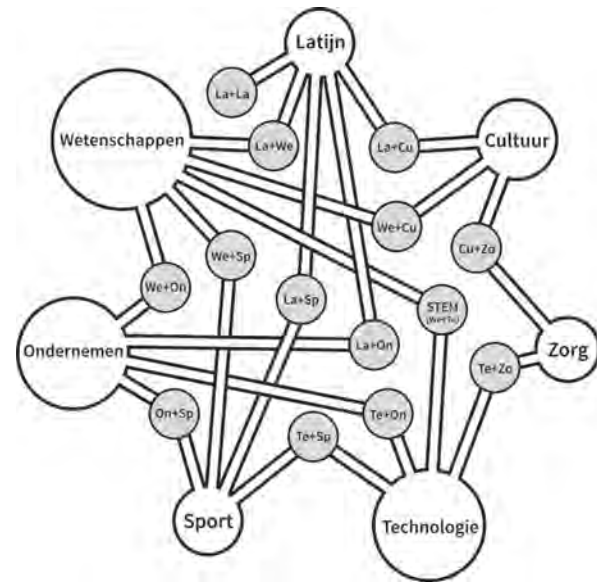
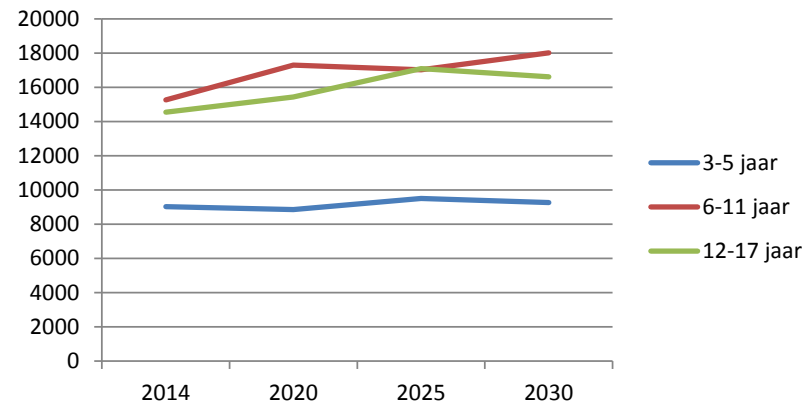
De complexiteit van de school van de toekomst vraagt om een nieuw denkkader. De ambitie van het multidisciplinair team integraalplannen is om het noodzakelijke maatwerk te koppelen aan een overkoepelend beleid dat inzet op het onderwijs van de toekomst. Hiervoor wordt zowel bottom-up als top-down gewerkt waarbij participatie door verschillende betrokkenen, theoretisch onderzoek en innovatie hand in hand gaan. De school als bindende bouwsteen van de buurt, de wijk en de samenleving staat telkens centraal binnen het onderzoek.



“The visions we offer our children shape the future”

Carl Sagan

Bevolkingsprojecties Gent



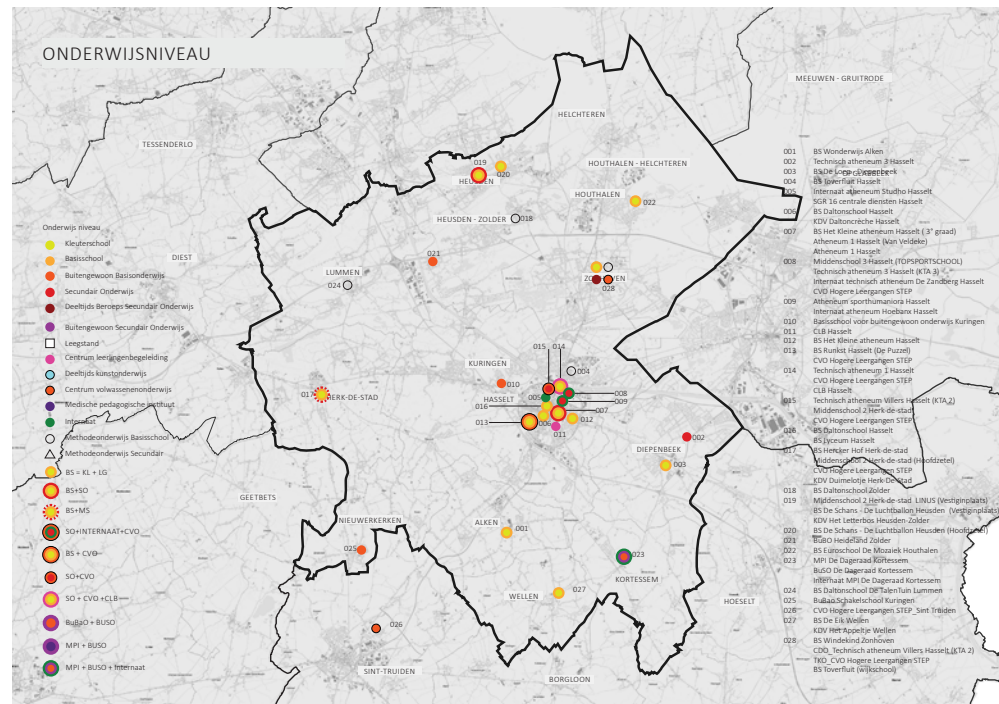
Onderwijskundige omgevingsanalyse

De analyse bevat een verzameling van cijfermateriaal over een scholengroep. Zowel de demografische en socio-economische kenmerken van de omgeving als het profiel van de scholen en de leerlingenpopulatie worden in kaart gebracht. Ook het aanbod van de scholen wordt bekeken en naast het aanbod van de andere netten geplaatst.

De data worden samengebracht in een overzichtelijk rapport. Deze samenvatting is geen statisch gegeven maar groeit steeds verder uit in overleg met de scholengroep. Een onderwijskundige omgevingsanalyse draagt bij tot een verhoogd inzicht in de specifieke contextuele factoren waarmee de scholen rekening moeten houden. De cijfers wijzen op de sterktes en de zwaktes van de scholen. Deze oefening resulteert in een kritische reflectie over de huidige werking van de scholen en een mogelijke herprofilering voor de toekomst. Op basis van de verzamelde gegevens kan de scholengroep een aantal prioritaire aandachtspunten destilleren voor het toekomstige beleid.

Samen met de ruimtelijke analyse en de visie van de scholengroep vormt de onderwijskundige omgevingsanalyse het fundament van het integraalplan. Op basis van dit onderzoeksgedeelte worden de strategische doelstellingen van het integraalplan uitgewerkt.





Ruimtelijke analyse

Deel I ONDERZOEK / Ruimtelijke analyse schooldomeinen
001 40101 / Hameestraat 11 | 3570 ALKEN BS Wonderwijs Alken



De ruimtelijke analyse gebeurt op twee schalen; op schooldomein en op scholengroepniveau. Voor het onderzoek op domeinniveau worden alle scholen bezocht en is er een gesprek met de directie over de werking en organisatie van de school, de pedagogische visie en het gebruik van de gebouwen. Mogelijke pijnpunten en opportuniteiten die de directie ziet worden besproken. Er is ook aandacht voor de schoolomgeving, bereikbaarheid en leesbaarheid van het domein.

Het onderzoek op scholengroepniveau brengt de samenhang tussen de vereschillende schooldomeinen in kaart, het aanbod, de profilering, gekoppeld aan de onderwijskundige omgevingsanalyse.



Visiemomentum

Om een visie op onderwijs te vormen in het kader van het integraalplan gaat men uit van de onderwijsbehoeften van de leerlingen of cursisten. Hierbij wordt rekening gehouden met de reeds uitgevoerde omgevingsanalyse, de brede maatschappelijke context, recente ontwikkelingen en inzichten in het onderwijs, het PPGO ... Daarmee wordt een kijk ontwikkeld op wat onderwijs zou moeten zijn en - concreter - hoe daarnaar moet worden gestreefd. De scholengroep verwoordt zijn ambities, toont zijn relevantie aan en onderscheidt zich van zijn concurrenten. Die visie moet motiverend en richtinggevend werken en gerealiseerd worden in de klas.

Vanuit dit visiemomentum krijgt het integraalplan een onmisbaar uitgangspunt. Daarop kan een beleidsplan worden gebaseerd voor alle aspecten van de werking van de scholengroep, zoals infrastructuur, pedagogisch beleid, personeelsbeleid, financieel beleid ...

VISIE - STRATEGISCHE DOELSTELLINGEN

DUURZAME SCHOOL

- Naar het thema toekomstgericht, hoe kunnen we hiermee omgaan?
- Composteren
- Waterzuivering?
- Groene domeinen, rietvelden aanleggen, zintuigtuinen, moestuinen, uitstraling/profilering van de school
- Bosbeheer en natuurfondsen
- Zonnepanelen gekoppeld aan lespakketten ivm energie ...

ONDERWIJS - ARBEID

- Hoe kunnen we het CVO - aanbod uitbreiden: nieuwe opleidingen - nieuwe vestigingsplaatsen?
- Hoe spelen we met ons onderwijs in op de specifieke context van Limburg Noord?
- Denk o.a. aan tewerkstelling, vergrijzing ...
- Wat doen we met de mogelijkheden voor het uitbreiden van het deeltijds secundair onderwijs? (Ligging, uitbreiding, aanbod ...)
- Samenwerking met VDAB?
- SALK: Strategisch Plan voor Limburg in het Kwadraat.
- Samenwerkingen met bedrijven? B.v. bepaalde afdelingen waar grote machines voor nodig zijn en waar een groot deel van het gebruik afhangt van programmeren, het programmeren op de school, uitvoering in een bedrijf (denk aan CNC-machines)
- Samenwerking met industriegebieden tussen Lommel en Overpelt
 - sport en recreatie in Lommel
 - mijn/historiek in Beringen
 - leger in Leopoldsburg
 - organiseren van tuinbouw in een groen gebied waarin SGR 15 gesitueerd is
 - link met Nederland – vraag naar zorgsector

VIRTUELE CLUSTERS

- Profileren van de scholen/schooldomeinen. Wat zijn de sterkten. Hoe komen we hiermee naar buiten?
- Hoe ervaren leerlingen, ouders ... deze virtuele campussen?
- Hoe ziet een 'hoofdcampus' eruit? Hoe de satelliet scholen?
- Moeten we inzetten op het idee 'Brede Open School'? (BOS: inspelen van de school op de directe omgeving bij het opvoedingsproject)
- Hoe versterken we de synergie van de dagscholen en het CVO?
- Hoe versterken we de toestroom van de leerlingen in het basisonderwijs?
- Hoe versterken we de doorstroming van het basisonderwijs naar het secundair onderwijs?
- Hoe realiseren we een zo groot mogelijke eenheid van de pedagogische aanpak (hoe stemmen we basisonderwijs en secundair onderwijs af ...)?
- Hoe maximaliseren we de overlevingskansen van de kleine basisscholen
- Zien we andere ruimtelijke mogelijkheden voor een schoolgebouw dan gangen en klassieke klaslokalen?
- Zijn er studierichtingen in het secundair onderwijs die je op één van de campussen zou willen afbouwen en/of oprichten (rekening houdend met de hervorming secundair onderwijs)?
- Zien we argumenten voor oprichting of afbouw van een school of vestigingsplaats? (basisschool Weidestraat Leopoldsburg, basisschool in Neerpelt, secundair onderwijs in Beverlo/Beringen, internaat De Immert Heppen Leopoldsburg ...)

VISIE

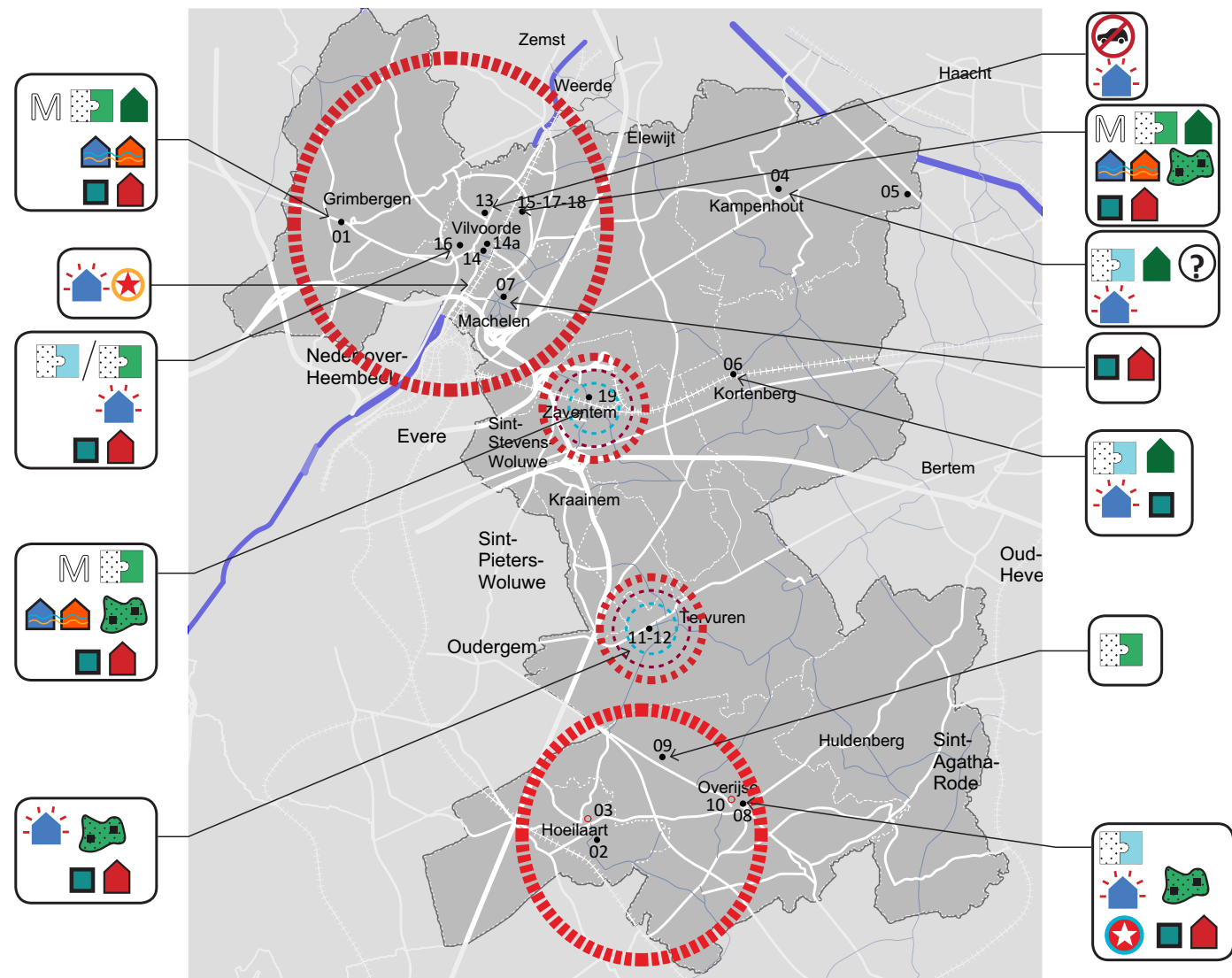
UITBOUWEN STRUCTUUR

- Welke taken worden uitgevoerd op het niveau van scholengroep, scholengemeenschap, virtuele campus en school?
- Welke structuren moet je daarvoor organiseren? B.v. werkgroep KIW ...

Strategische doelstellingen

Op basis van het onderzoek en het visiemomentum worden een aantal strategische doelstellingen afgebakend. Deze zijn afhankelijk van de noden en wensen van de scholengroep. Het zijn de doelstellingen waarrond een scholengroep de komende jaren wil werken. Dit kan bijvoorbeeld zijn, verbeterde afstemming tussen basis- en secundair onderwijs, welbevinden van de leerlingen, verhogen van de capaciteit, verbeterde afstemming tussen onderwijs en arbeidsmarkt,...

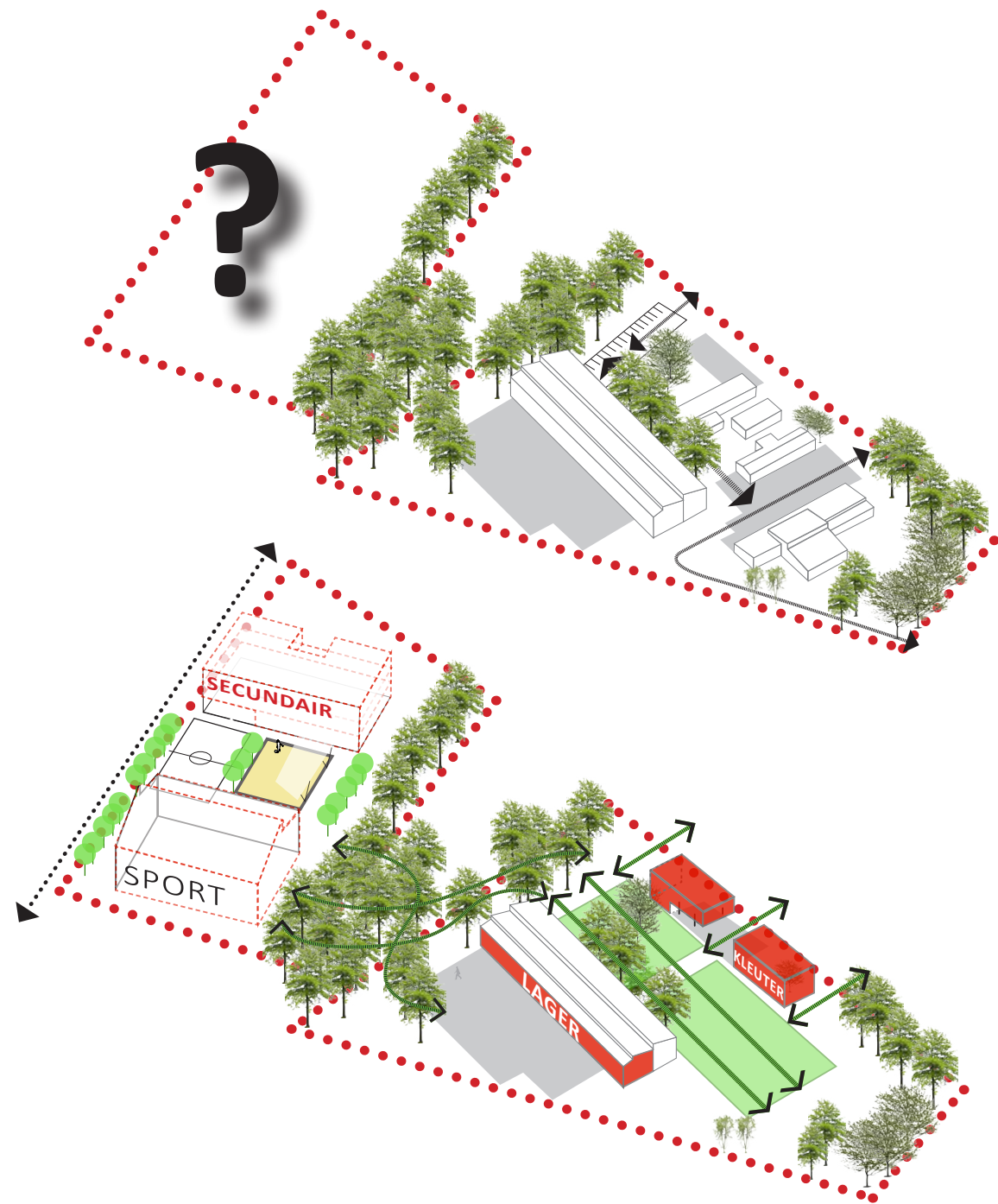
De strategische doelstellingen worden geconcretiseerd in operationele doelstellingen.



Ontwikkelingsmodel

Op basis van de voorgaande onderzoeken, het visiemomentum en de strategische doelstellingen wordt er een ontwikkelingsmodel uitgewerkt op het niveau van de scholengroep.

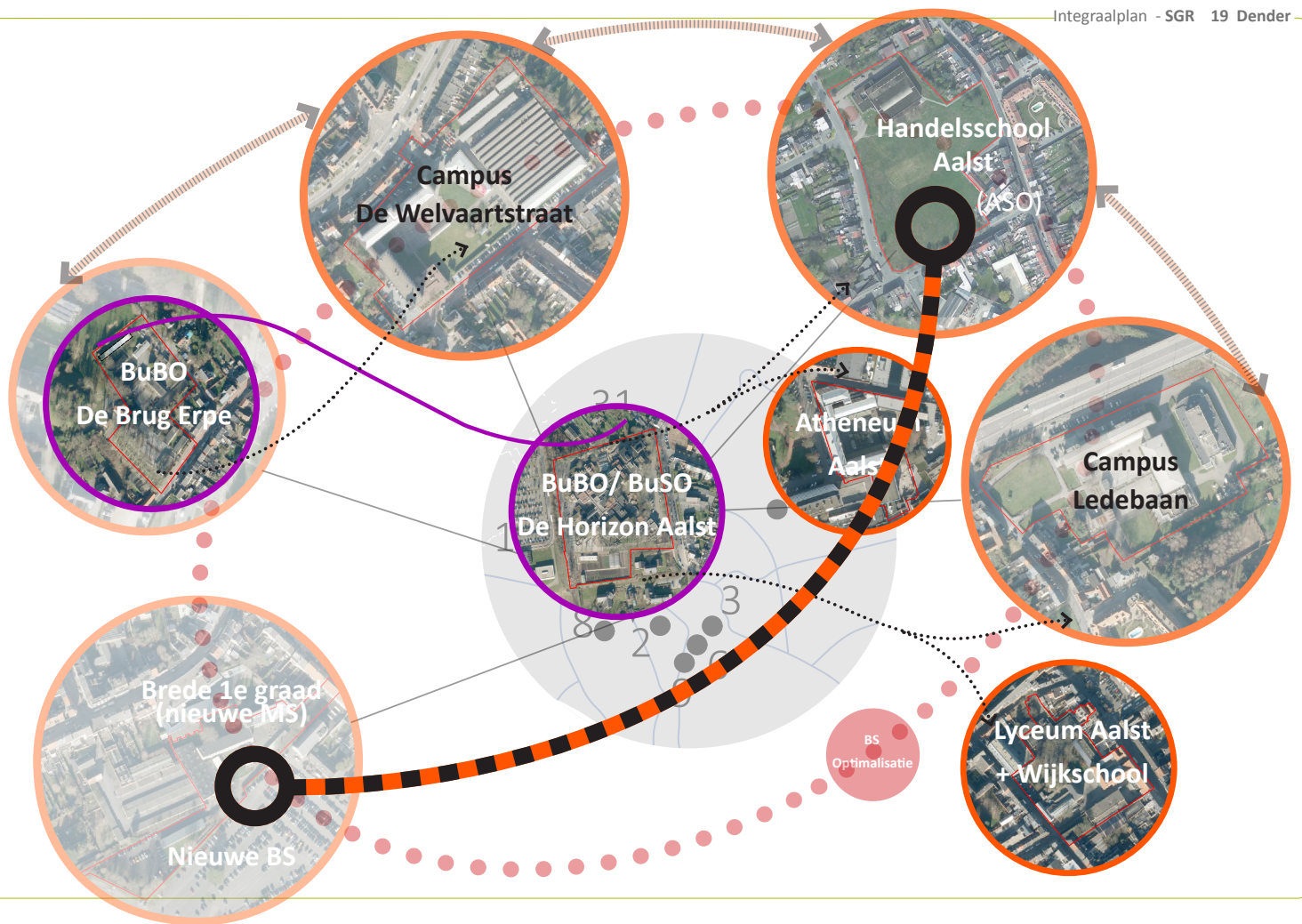
Het ontwikkelingsmodel is een conceptueel model waar de prioriteiten worden vastgesteld in een traject van een integrale ruimtelijke, organisatorische en pedagogische strategie. Het ontwikkelingsmodel verbindt de componenten van het integraalplan en vormt de aanzet voor de realisatie van een of meer strategische projecten waar pedagogie en infrastructuur met elkaar worden verweven.



Strategische projecten

In het integraalplan worden een aantal strategische projecten aangeduid en uitgewerkt tot op conceptueel niveau. Voor deze strategische projecten wordt er een inschatting van de kosten en mogelijke opbrengsten gemaakt, mogelijke samenwerkingen met andere partners en PPS-opportunities worden ingeschat.

Scholenbouw is de weerspiegeling van een visie op onderwijs en gaat niet enkel over een mooi nieuw gebouw inplanten op een domein. Zowel beeldvorming als imago starten buiten, aan de grenzen van een domein. De typologie, het multifunctionele gebruik, de buitenruimte, de uitrusting, ... samen maken ze het kader om school te maken, waarbij de samenhang zeer belangrijk is.



Het integraalplan

De output van het integraalplan bestaat uit een overzichtstabel en de uitwerking van de strategische projecten.

De overzichtstabel is een instrument dat het DNA van de scholengroep leesbaar maakt. Het is een werkinstrument dat bestaat uit de belangrijkste en cijfermatige informatie over de verschillende delen van het integraalplan en dit voor alle schooldomeinen, zoals oppervlaktegegevens, maximale fysische norm, gegevens over mogelijke historische monumenten, ruimtelijke context,... Maar ook mogelijk optimalisatie, opportuniteiten voor vastgoedontwikkeling, PPS en/of samenwerking met andere partners.

In deze overzichtstabel wordt een prioritering geadviseerd door het team integraalplannen en wordt de beslissing opgenomen van de strategische projecten van de scholengroep en van de raad van bestuur van de scholengroep.

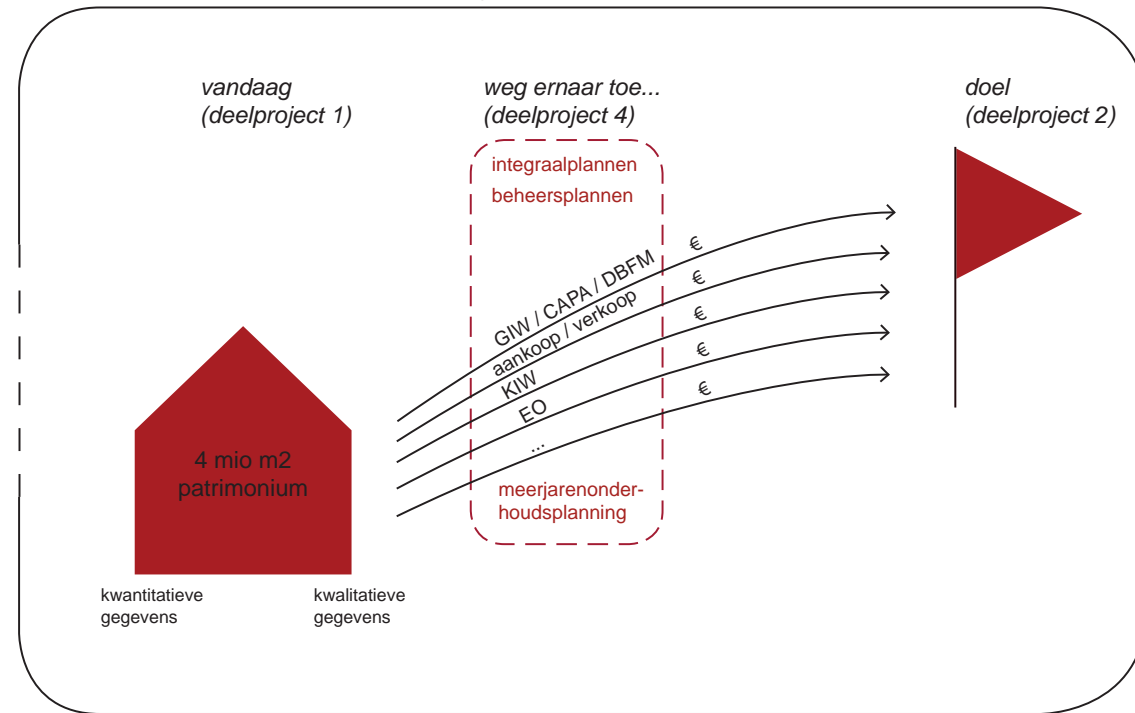
hoe pakken we dit **SAMEN** aan?

(deelproject 3)

-systeem van middelenverdeling?

-kerntaken?

-kernprocessen



ruggengraat = **FMIS**

(deelproject 5)

Het Globaal Infrastructuurbeleidsplan

Het GO! werkt sinds eind 2016 aan de uitrol van het Globaal Infrastructuurbeleidsplan. Met dit plan wil het GO! richting geven en duidelijkheid bieden over de aanpak, projecten, financiering, timing en verantwoordelijkheden van alle betrokkenen om zo binnen de context van schaarse mensen en middelen het patrimonium zo goed als mogelijk te beheren. Met de uitrol van dit plan, moet het GO! over al zijn niveaus in staat zijn om het GO! patrimonium strategisch te beheren en moet dit beheer kostenefficiënt zijn.

Het plan bestaat uit zes deelstappen, waarin de integraalplannen een belangrijke plaats krijgen.

Samenstelling team

Koen Bollaert *coördinator*

Willy Dieltjens *pedagogisch begeleider*

Ronny Matheesen *pedagogisch begeleider*

Diane Proost *adviseur onderwijsorganisatie*

Dirk Roovers *ingenieur bouwkunde*

Cristian Vergara *projectleider integraalplannen*

Isabelle Putseys *projectleider integraalplannen*

Heidi Van Eetvelt *projectleider integraalplannen*

Annaik Deceuninck *projectleider integraalplannen*

mei 2017